



LIGHT OF FLOWERS

Entwurf für die künstlerische Ausgestaltung des Neubaus des Betriebshofes der Stadtgärtner
Eigenbetrieb der Stadt Koblenz · Grünflächen- und Bestattungswesen · 2020

Entwurf für die künstlerische Ausgestaltung des Neubaus des Betriebshofes der Stadtgärtner · Eigenbetrieb der Stadt Koblenz · Grünflächen- und Bestattungswesen

Das Betriebshofgebäude der Stadtgärtner Koblenz hat eine Herausstellung verdient. Für den Außenbereich eine künstlerische Lösung zu entwickeln ist eine reizvolle und schöne Aufgabe.

Das neue Sozial- und Betriebsgebäude ist von der Beatusstraße nicht einsehbar und somit von der Öffentlichkeit nicht wahrnehmbar. Eine ansprechende Repräsentation der Stadtgärtnerei ist dadurch nicht gegeben. Deshalb ist die Idee einen Bezug zwischen dem Entwurf und der Stadtgärtnerei herzustellen. Mit der vorgelagerten Glasstele entsteht somit eine Landmarke, die von weitem Signalwirkung hat und gleichzeitig eine Korrespondenz zwischen Stadtgärtnerei, Friedhof, Gewächshaus und dem Betrachter herstellt. Die gestalteten Gläser, in ihrer Transparenz, reflektieren die umgebende Landschaft, die Wolken, das Gewächshaus und die Menschen in einem sich immer ändernden Spiel wider. So entsteht optisch, emotional und räumlich eine Verbindung, die die Nutzung der Gebäude nach Außen hin aufzeigt.

Die künstlerische Gestaltung wirkt frisch und lebendig und betont die Aufgabe der Gärtnereien im Aussenbereich. Erreicht ist dies mit abstrahierten Strukturen und Farbigkeiten die sich an Motive von Pflanzen, Bäumen und Blumen anlehnen. Die Glasstele selbst erinnert in ihrer Formensprache an organisch Gewachsenes wobei die Säulenbasis aus einer Ummantelung aus massiven Eichenholz besteht. Diese Verbindung zwischen Form und Material, zwischen dem Kühlen und dem Warmen, lässt eine reizvolle und ungewöhnliche Spannung entstehen.

Die Gläser selbst sind mittels Airbrush mit Keramikschnitzfarben bemalt und eingebrannt. Die farbigen einzelne Glasakzente sind thermisch verformt und auflaminiert (2K Silikon). Auf der Rückseite der Glassäule sind gesandstrahlte Strukturen von Ästen und Bäumen wahrnehmbar. Durch das hintereinander legen der einzelnen Glasflächen mit farbigem Glas und den aufgetragenen Sandstrahlstrukturen entsteht eine einheitliche Gestaltung, die zu unterschiedlichen Interpretationen einlädt. Neue Lichtsituationen entstehen durch eine abendliche Beleuchtung mittels LED Bodenstrahler.

Die Aufstellung der Stele erfolgt parallel zum Gewächshaus, leicht aus der Flucht zur Straße. Dies sollte man aber noch final vor Ort klären, hier ist auch eine andere Stellung zur Straße denkbar.

Durch die Covid-19 Epidemie war es diesmal nicht möglich ein entwurfspezifisches Muster im Maßstab 1:1 herzustellen. Die Werkstatt war dazu, bedingt durch die Quarantäne, nicht mehr in der Lage. Damit die Materialität und Struktur nachvollziehbar ist, sind einzelne Glasproben beigelegt. Es gibt aber die Möglichkeit, dass eine Bemusterung nachträglich erfolgt. Auch sind Absprachen in Bezug auf die Ausführung im Detail möglich.

Material und Ausführung

Glasstele

Glas ca. 2 x 500 x 3500mm, Gewicht ca.125 kg

Sockel ca. 520 x 650mm, Eichenvollholz, geölt

Grundscheibe VSG aus 2x TVG 10mm Floatglas, Kanten poliert, mit innenliegender PVB Folie 1,52 m/m. mit partiell aufgeklebten (2K Silikon) mundgeblasenen Echt-Antikgläsern. Auf den beiden Grundscheiben werden zum einen Keramikschmelzfarben im Airbrushverfahren eingebrannt, zum anderen Sandstrahlstrukturen aufgebracht (s. beiliegende Proben) Die Werkstatt war dazu, bedingt durch die Quarantäne, nicht mehr in der Lage..

TVG - teilvorgespanntes Glas, Eigenschaften wie ESG, jedoch bei erheblicher Gewalteinwirkung mit großem Sprungverlauf, so das Standfestigkeit bestehen bleibt. Die Haltbarkeit der Farben ist unbegrenzt, da alle Farben bei 630° witterungsbeständig eingebrannt werden.

Durch Kantenschliff kein Eindringen von Wasser in den Folienkern möglich. Reinigung mit herkömmlichen Glasreinigern. Durch die massive Eichenzummantelung des Glassockels, die an den Seiten der Glaskanten ca. 10mm vorstehen, ist ein mechanischer Schutz z.B. durch Gegenfahren und Vandalismus gegeben.

Beleuchtung

Bodeneinbaustrahler SLV DASAR 270, 3000 Kelvin, 30 W, asymmetrisch

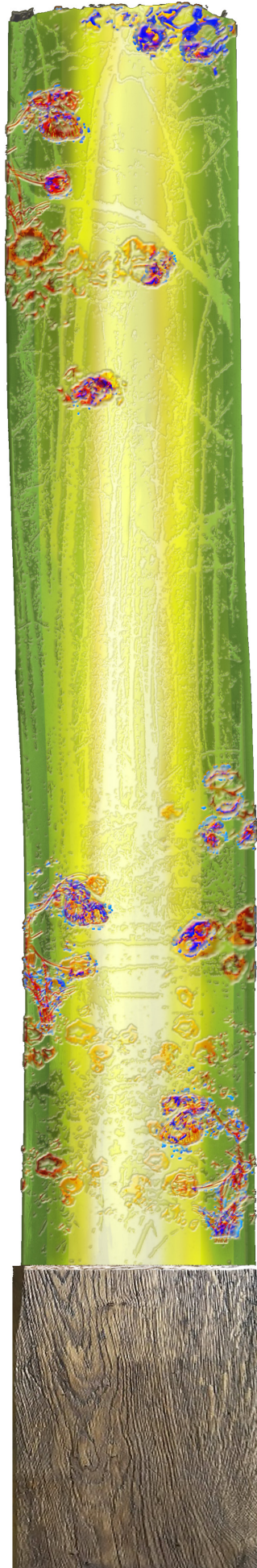
Befestigung

System Glassline Davento oder optional 50 cm versenken des Glases in der Erde, mit Stahlwinkel befestigt (sollte vor Ort geklärt werden)

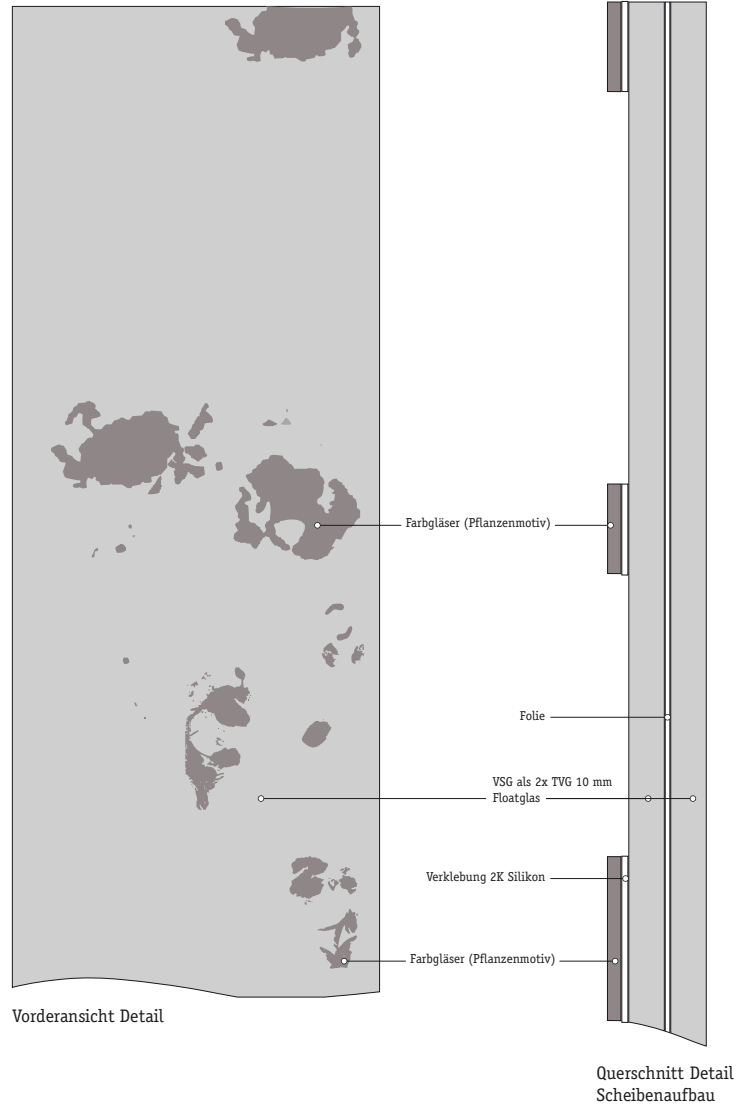
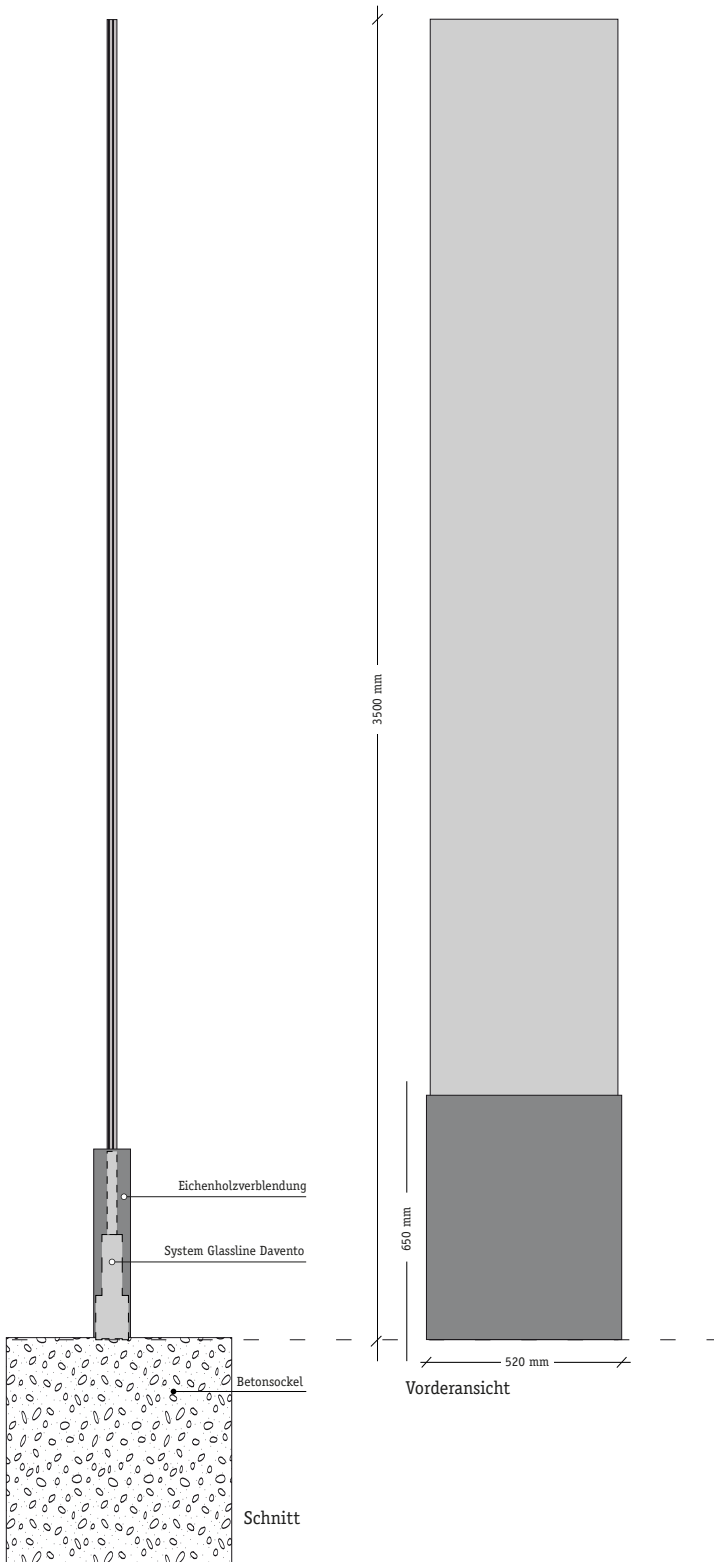
Betonsockel: Beton C25/30 als Fundamentbeton, Bewehrungskörbe (bauseits)

Mögliche Folgekosten durch LED Einbaustrahler sehr gering. Wartungskosten 2x im Jahr eine Reinigung. Holz ggf. nachölen.

Die Ausführungszeiten sind bedingt durch die Covid-19 Problematik schwer einzuschätzen. Im Regelfall sollte die Ausführung im Spätherbst fertigzustellen sein.



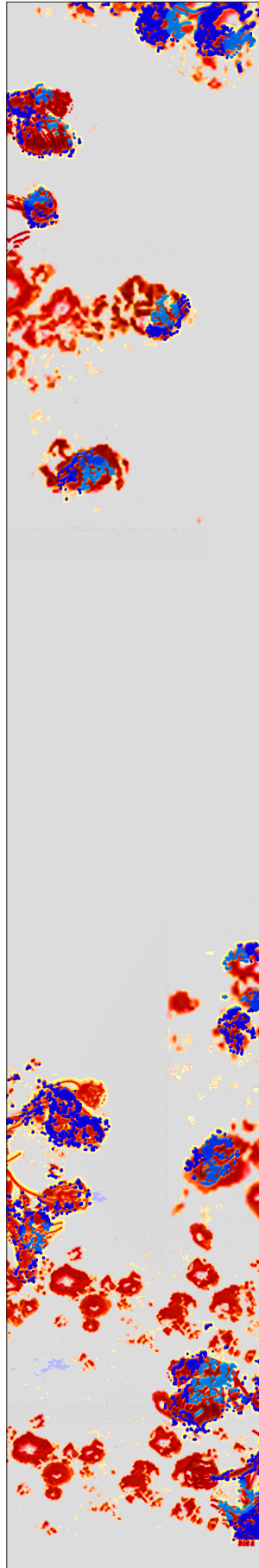
Entwurf



schematische Darstellung der Konstruktion



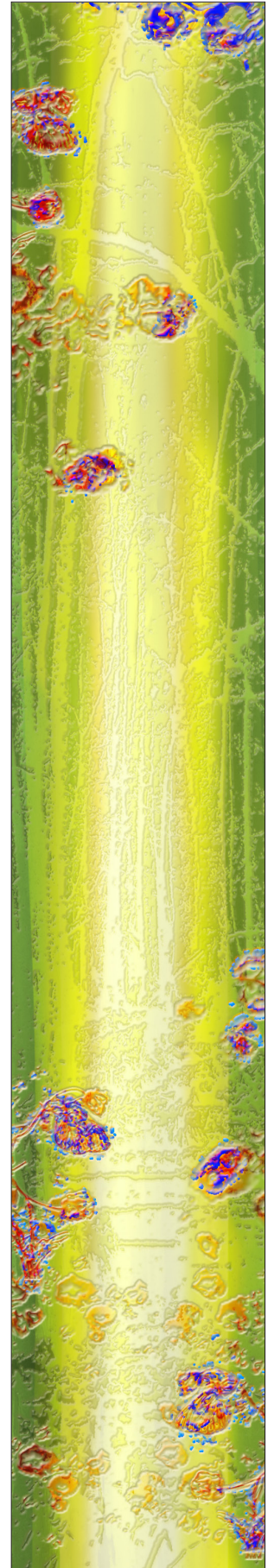
Vorderseite
mit Airbrushmalerei



Vorderseite
mit auflaminierten Gläsern



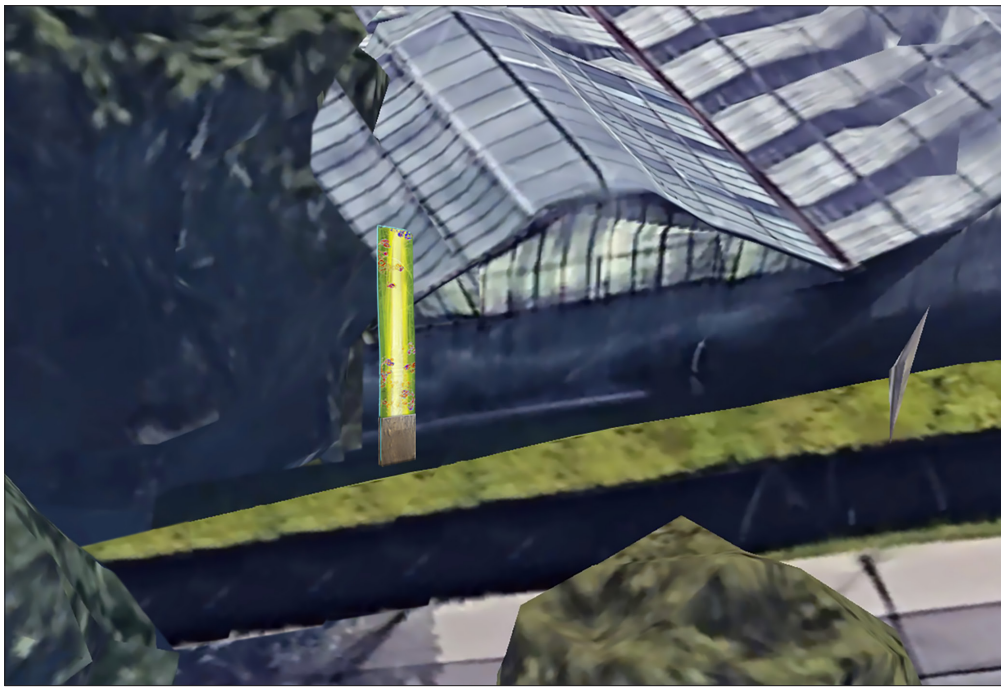
Rückseite
mit Sandstrahlung



komplett
mit auflaminierten Gläsern



Visualisierung



Visualisierung